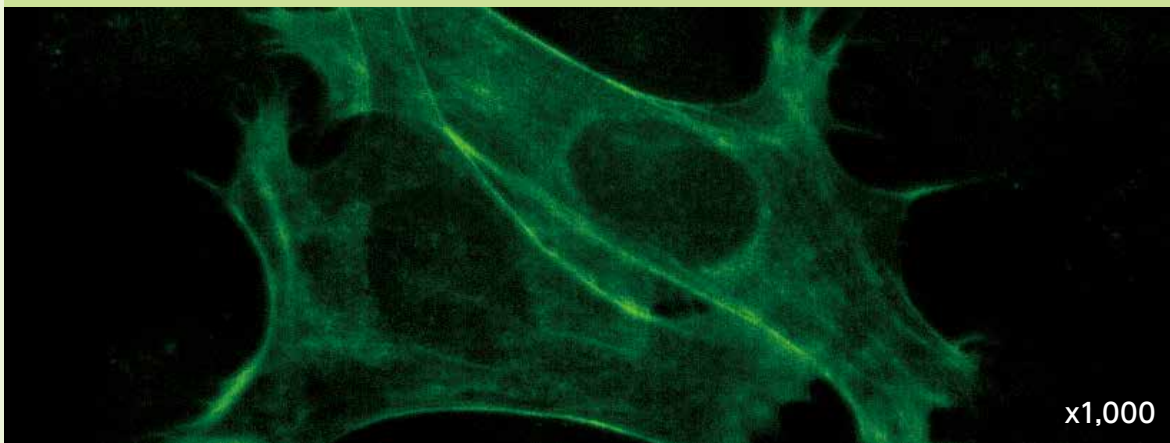
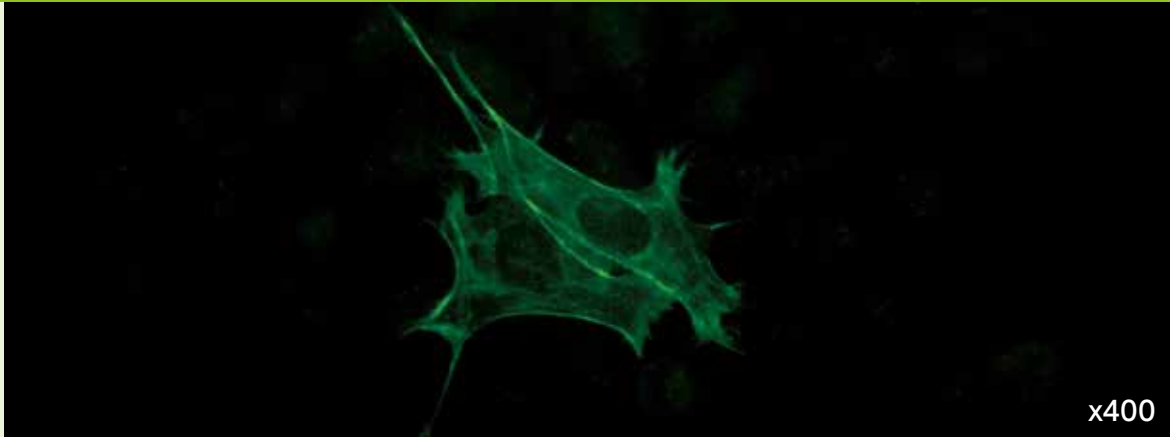


AC-15: Cytoplasmic fibrillar linear型



間 期 細胞質全域にわたるマイクロフィラメントが染色される
核小体 陰性
分裂期 分裂期クロマチンは陰性

疑われる疾患

- I型AIH
- 慢性HCV感染症
- セリアック病 (IgA型)

推奨フォローアップ検査

- I型AIH疑い例
- 抗平滑筋抗体 (IgG型)

関連抗原

アクチン、非筋肉型ミオシン

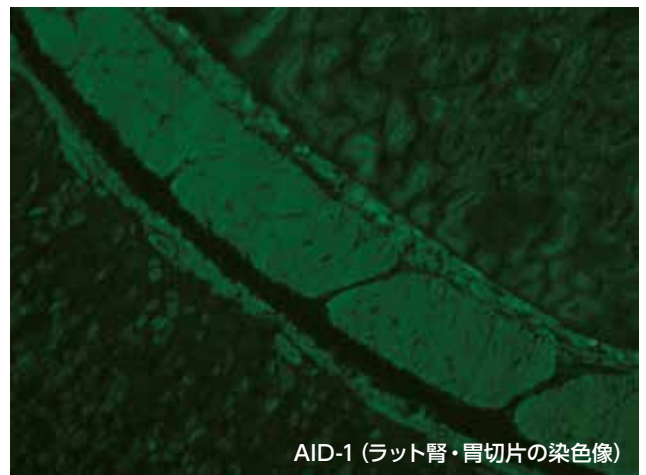
メモ

膠原病患者においてAC-15型は稀である[6]。
抗平滑筋抗体は典型的にげっ歯類組織（肝臓、胃、腎臓）を用いたIIFで検出される[6, 10]。
FアクチンはI型AIHの抗平滑筋抗体の主標的である。このため、抗Fアクチン抗体は抗Gアクチン抗体より臨床的に重要である[1, 2, 7]。
セリアック病にてIgAおよびIgG型、またはいずれかの抗アクチン抗体の高い保有率が報告されている[5, 8]。
HCV陽性慢性肝炎/肝硬変の患者3名で、非筋ミオシンに対

する自己抗体が確認されている[3]。
慢性リンパ性白血病において、非筋ミオシンに対するモノクローナル抗体が報告されている[9]。

MBL 関連製品

IIF 法 フルオロ AID-1 テスト



腎の血管壁と尿管の基底膜が染色される。また胃の平滑筋層および粘膜筋板が染色される。

参考文献

1. Lidman K, Biberfeld G, Fagraeus A, Norberg R, Torstensson R, Utter G, et al. Anti-actin specificity of human smooth muscle antibodies in chronic active hepatitis. *Clin Exp Immunol.* 1976;24(2):266-72.
2. Fusconi M, Cassani F, Zauli D, Lenzi M, Ballardini G, Volta U, et al. Anti-actin antibodies: a new test for an old problem. *J Immunol Methods.* 1990;130(1):1-8.
3. von Muhlen CA, Chan EK, Peebles CL, Imai H, Kiyosawa K, Tan EM. Non-muscle myosin as target antigen for human autoantibodies in patients with hepatitis C virus-associated chronic liver diseases. *Clin Exp Immunol.* 1995;100(1):67-74.
4. Czaja AJ, Cassani F, Cataleta M, Valentini P, Bianchi FB. Frequency and significance of antibodies to actin in type 1 autoimmune hepatitis. *Hepatology.* 1996;24(5):1068-73.
5. Clemente MG, Musu MP, Frau F, Brusco G, Sole G, Corazza GR, et al. Immune reaction against the cytoskeleton in coeliac disease. *Gut.* 2000;47(4):520-6.
6. Conrad K, Schöbler W, Hiepe F, Fritzler MJ. Autoantibodies in systemic autoimmune diseases: a diagnostic reference. Pabst Science Publishers; 2002.
7. Chretien-Leprince P, Ballot E, Andre C, Olsson NO, Fabien N, Escande A, et al. Diagnostic value of anti-F-actin antibodies in a French multicenter study. *Ann N Y Acad Sci.* 2005;1050:266-73.
8. Pedreira S, Sugai E, Moreno ML, Vazquez H, Niveloni S, Smecuol E, et al. Significance of smooth muscle/anti-actin autoantibodies in celiac disease. *Acta Gastroenterol Latinoam.* 2005;35(2):83-93.
9. Chu CC, Catera R, Hatzl K, Yan XJ, Zhang L, Wang XB, et al. Chronic lymphocytic leukemia antibodies with a common stereotypic rearrangement recognize nonmuscle myosin heavy chain IIA. *Blood.* 2008;112(13):5122-9.
10. Liberal R, Grant CR, Longhi MS, Mieli-Vergani G, Vergani D. Diagnostic criteria of autoimmune hepatitis. *Autoimmun Rev.* 2014;13(4-5):435-40.
11. Chan EK, Damoiseaux J, Carballo OG, Conrad K, de Melo Cruvinel W, Francescantonio PL, et al. Report of the First International Consensus on Standardized Nomenclature of Antinuclear Antibody HEp-2 Cell Patterns 2014-2015. *Front Immunol.* 2015;6:412.
12. Damoiseaux J, Andrade LEC, Carballo OG, Conrad K, Francescantonio PLC, Fritzler MJ, et al. Clinical relevance of HEp-2 indirect immunofluorescent patterns: the International Consensus on ANA patterns (ICAP) perspective. *Ann Rheum Dis.* 2019;78(7):879-89.